

BRAUN

MultiQuick 5 Vario



Type 4191

Register your product
www.braunhousehold.com/register

בלנדר מוט

MQ5200WH SOUP

MQ5220WH PASTA

MQ5235WH SAUCE

MQ5245WH APERITIVE

חברת ברימאג בע"מ מודה לכם שבחרתם במוצר זה!

כדי להפיק את מירב התועלת מהמוצר, אנא קראו בעיון את הוראות ההפעלה שבחוברת זו ושימרו עליה בהישג יד לשימוש עתידי.

הקפידו להשתמש במוצר אך ורק בהתאם להוראות הבטיחות.


לרשותכם עומד מרכז שירות הלקוחות של חברת ברימאג בע"מ:

טלפון *8404

לפני שימוש ראשון

- הוציאו מהאריזה את כל חלקי המכשיר ובדקו את תקינותם. במקרה ונתקלתם בבעיה פנו בהקדם האפשרי למוכר.
- למען בטיחות ילדיכם, אנא שמרו את כל חומרי האריזה (שקיות פלסטיק, קופסאות קרטון, קלקר וכו') מחוץ להישג ידם. ניתן לשמור על האריזה לצורך אחסון עתידי.
- הקפידו להסיר כל פסולת אריזה שעלולה להשאר במכשיר.
- הקפידו לנקות היטב את כל החלקים הבאים במגע עם המזון.

פינוי

מכשיר זה בנוי מחומרים הניתנים לשימוש חוזר. הסימן  המוטבע על המוצר או על המסמכים הנלווים מצוין, בהתאם לתקנות האיחוד האירופי EC/2002/96 לסילוק ופינוי ציוד חשמלי ואלקטרוני משומש (WEEE), שאין להתייחס למוצר כאל אשפה ביתית רגילה, אלא יש לפנותו למרכז איסוף המתאים למחזור ציוד חשמלי ואלקטרוני. למידע נוסף, התקשרו לרשות המקומית במקום מגוריכם או למשרד להגנת הסביבה. לפני השלכת המכשיר, חתכו את כבל החשמל כך שלא ניתן יהיה לחבר אותו לרשת החשמל.

4 הוראות בטיחות
11 חלקים
	אופן השימוש:
14 מוט הערבול
15 אביזר ההקצפה
16 אביזר ממחה
17 אביזרי הקיצוץ
19 אביזר מעבד מזון
22 נקיין



סכנה - מתח גבוה!

יש לבדוק מדי פעם את תקינות כבל החשמל.
אין להשתמש במכשיר במקרה שכבל החשמל ניזוק.
תיקון או החלפת כבל החשמל יבוצע אך ורק במעבדת
שרות מוסמכת.

כללי

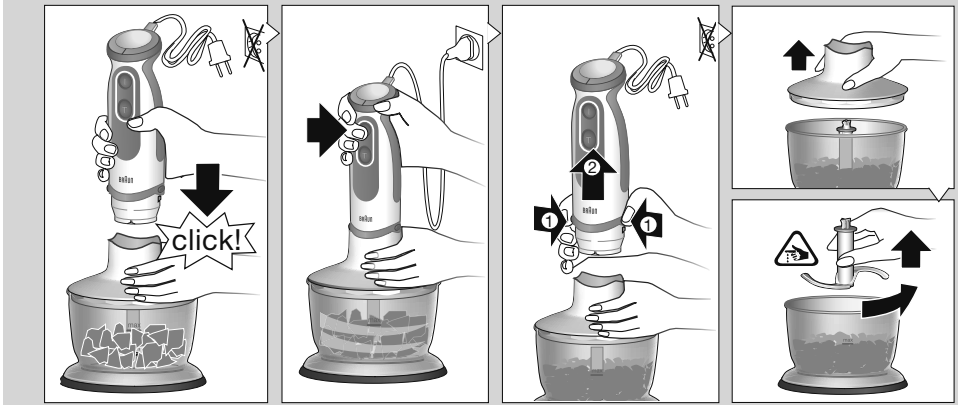
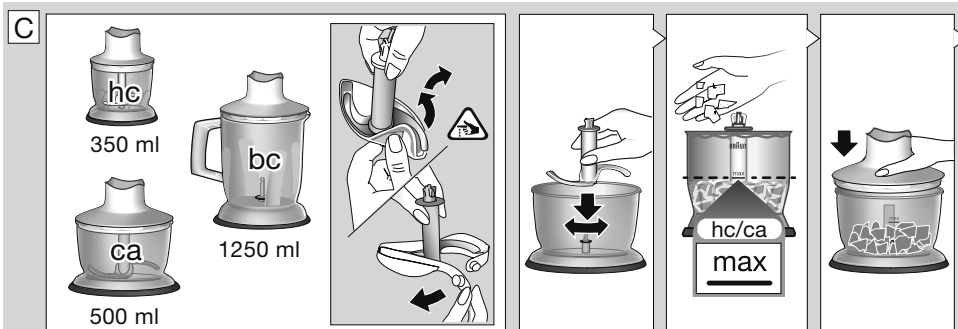
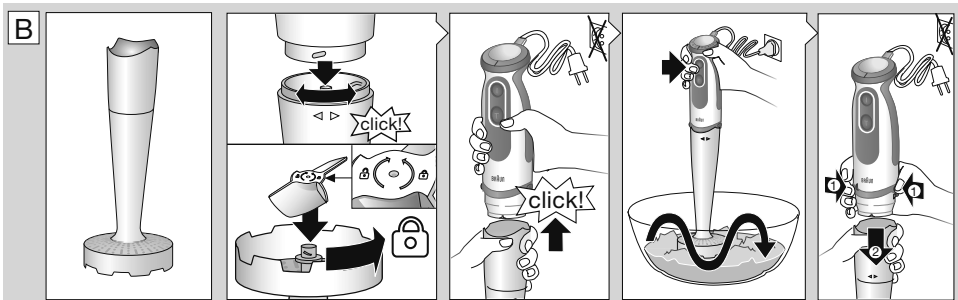
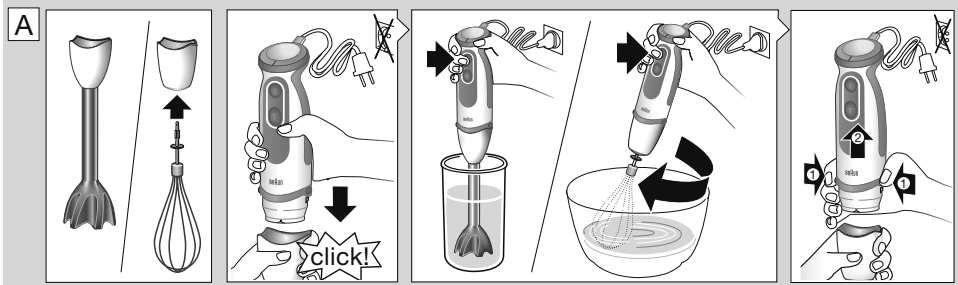
- ▲ ש לקרוא את כל הוראות הבטיחות לפני הפעלת המכשיר ולשמור עליהן לשימוש עתידי. הפעלה בניגוד להוראות היצרן עלולה לחשוף את המשתמש לסיכונים. היצרן ו/או היבואן לא יהיו אחראים לכל נזק שייגרם כתוצאה משימוש במכשיר שלא בהתאם להוראות.
- ▲ המכשיר מיועד לשימוש ביתי בלבד. השתמשו בו אך ורק למטרתו המקורית כמפורט בחוברת זו. אין לבצע בו התאמות לשימוש אחר.
- ▲ מכשיר זה אינו מיועד לשימוש על ידי אנשים (כולל ילדים) בעלי יכולות פיזיות, חושיות או מנטליות מופחתות, או העדר הניסיון והידע, אלא אם קיבלו הנחיות לשימוש במכשיר ופיקוח ע"י האדם האחראי לבטיחותם, המונע מהם שימוש במכשיר בצורה לא בטוחה ללא פיקוח או הדרכה; וכן ילדים צריכים להיות תחת השגחה כדי להבטיח שהם לא משחקים עם המכשיר.
- ▲ זהירות - סכנת חנק! יש להרחיק חלקי אריזה ושקיות ניילון העוטפות חלקי מכשיר, מהישג יד של ילדים קטנים.
- ▲ אין להפעיל לפני שוידאתם שכל החלקים מורכבים נכון במקומם - סכנת פציעה, שריפה או התחשמלות!
- ▲ אין להשתמש באביזרים נלווים שלא הומלצו לשימוש ע"י היצרן - סכנת פציעה, שריפה או התחשמלות!
- ▲ אין לפתוח או לפרק את המכשיר מעבר למפורט בהוראות ההפעלה לצורך תפעול או ניקוי.
- ▲ השתמשו במכשיר רק כאשר הוא עומד בצורה יציבה ובטוחה כך שלא יופל בטעות.
- ▲ אין להשתמש במכשיר במקום רטוב או חם מדי (בקרבת כיריים או תנור).
- ▲ אין להשתמש במכשיר בקרבת חומרים דליקים, נפיצים או רעילים.
- ▲ הקפידו להפעיל את המכשיר רק במקום מואר ומאוורר היטב. השאירו מרווח אוורור מכל צד שלו.
- ▲ אין להפעיל את המכשיר אם הוא פועל בצורה לא תקינה (כמו פליטת ריח לא נעים, או עשן או התחממות יתר), או אם נפגע גוף המכשיר (כולל חדירת נוזלים), הכבל או התקע שלו. יש להפסיק מיד את השימוש בו ולהביאו לתחנת שרות מוסמכת, לבדיקה, תיקון או התאמה.

חשמל

- ▲ וודאו שמתח החשמל המגיע לשקע שבקיר הוא 230V 50Hz עם הארקה תקנית ונתיך הגנה. השקע צריך לתמוך בהספק החשמל המקסימלי של מכשיר זה. אם התקע אינו מתאים לשקע החשמל, יש לבצע את ההתאמות הנדרשות ע"י חשמלאי מוסמך. אין להשתמש במפצל חשמל ובכבל הארכה.
- ▲ יש לאפשר גישה נוחה לחיבור וניתוק פתיל הזינה (כבל החשמל) של המכשיר מרשת החשמל. אין לחבר או לנתק את המכשיר משקע חשמל בידיים רטובות או עם רגליים יחפות. הקפידו על ניתוקו במשיכת תקע החשמל עצמו ולא במשיכת הכבל. בהעדר גישה נוחה, חובה להשתמש בהתקן ניתוק (מפסק) ייעודי שישמר במצב תפעולי מוכן לשימוש.
- ▲ אם על גוף המכשיר יש מפסק לניתוק מהחשמל, יש לחברו ולנתקו משקע החשמל כאשר מפסק זה במצב כבוי.
- ▲ אם כבל הזינה (כבל החשמל) בא בנפרד מהמכשיר, יש לחברו תחילה לגוף המכשיר ורק אחר כך לשקע החשמל.
- ▲ אם כבל החשמל מגולגל בתא אחסון בתוך גוף המכשיר, יש לשחרר אותו עד הסוף לפני החיבור לחשמל.
- ▲ יש להתקין את פתיל הזינה (כבל החשמל) באופן שלא יהווה מכשול בדרך. אסור לכופף אותו בזווית חדה, או למתוח אותו! יש למקם אותו כך שלא ייחשף לטמפרטורה גבוהה מדי או לרטיבות.
- ▲ זהירות! סכנת התחשמלות בעת מגע כבל או כל חלק חשמלי אחר במקור חום, במים או בנוזל אחר. אם המכשיר נפל לתוך מים או אם ניתזו עליו נוזלים, נתקו אותו מיידית משקע החשמל מבלי לגעת במים.
- ▲ אם פתיל הזינה (כבל החשמל) ניזוק, יש להחליפו על ידי היצרן, סוכן השירות שלו או אדם מוסמך אחר, כדי למנוע סכנת שריפה או התחשמלות.
- ▲ אין להשאיר את המכשיר ללא השגחה בזמן שהוא נמצא בשימוש. המכשיר אינו מיועד להיות מופעל באמצעות קוצב זמן ("טיימר") חיצוני או מערכת שליטה מרחוק נפרדת.
- ▲ יש לכבות את המכשיר ולנתקו מהחשמל מיד לאחר השימוש.
- ▲ יש לכבות את המכשיר ולנתקו מהחשמל לפני הרכבת או פרוק אביזר כלשהו ולפני ניקוי.

בלנדר

- ▲ אין לטבול את גוף המכשיר במים.
- ▲ אין לחבר אביזרים שאינם יבשים לחלוטין.
- ▲ חלקים נעים! אין לדחוף פנימה אצבעות או עצמים תוך כדי פעולה. אין להשתמש בכלי כלשהו להוצאת דבר מזון ש"נתקע" יש להרחיק שיער ושולי בגד העלולים להילכד במכשיר.
- ▲ יש לכבות את המכשיר ולנתק את אספקת החשמל לפני התקרבות לחלקים הנעים שבשימוש.
- ▲ להבים חדים! הרכיבו ופרקו אותם בזהירות מבלי לגעת בהם ישירות. יש להזהר שלא להיפצע מהם במהלך השימוש, ריקון הקערה ובעת ניקוי המכשיר.
- ▲ יש להקפיד לבדוק את תקינות הלהבים לפני השימוש.
- ▲ יש להזהר בעת פירוק אביזרים מהמכשיר לאחר השימוש - הם עלולים להיות חמים למגע לאחר השימוש.
- ▲ אין להפעיל את המכשיר ללא הפסקה. לאחר משך זמן שימוש רצוף כמפורט לגבי האביזר בהסבר או בטבלה, הניחו לו להתקרר לפני המשך הפעלה. בעת עיבוד תערובות סמיכות יש להקפיד עוד יותר.
- ▲ אזהרות בעת עיבוד במכל מובנה
 - אין להפעיל במצב ריק.
 - אין למלא את המכל מעבר לקיבולת המירבית (ראו בהמשך).
 - **אין להרכיב להבים ללא המכל.**
 - כאשר קיימת אפשרות להזנת מרכיבי מזון תוך כדי פעולה, יש להכניס פנימה רק באמצעות דוחסן ייעודי מתאים. אין לדחוף מרכיבי מזון לתוך מכשיר פועל באמצעות האצבעות!
 - יש להזהר שלא להכניס מזון חם מדי אם המכל אינו עמיד בפני חום.
 - אין להכניס פנימה דברי מזון לוהטים או קפואים לגוש מוצק - סכנת פציעה או כוויה למשתמש ונזק למכשיר.
 - אין לפרק את המכל מגוף המכשיר עד לעצירה מוחלטת.
 - אין לעבד תבלינים קשים שעלולים להזיק ללהב ולחלקי הפלסטיק.
 - כאשר תפעול המכשיר מצריך שימוש במכל הכולל מכסה, אין להפעיל ללא המכסה ויש לוודא שהוא נעול במקומו לפי ההוראות.





350 ml

	max.	100 g	50 g	10g	7	80 g	90g 	80 g	100 g
	sec.	20	5	5	5	10	45	5	10
		21	1 - 21		1 - 21	1 - 21		1	1
		+5 sec turbo		turbo			turbo	+5 sec turbo	+5 sec turbo



500 ml

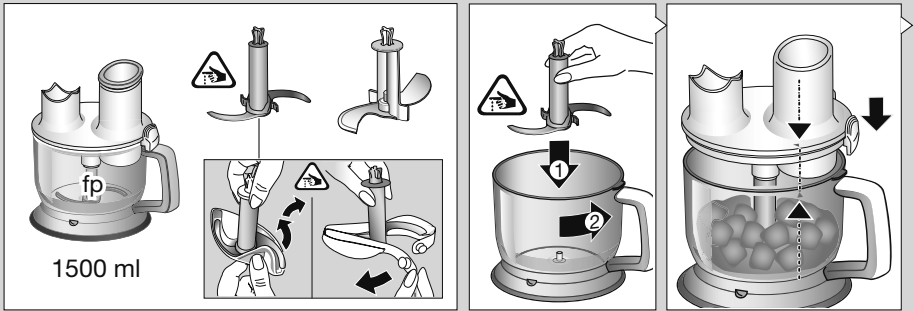
	max.	300 g	200 g	200 g	30 g	20	200 g	300 g	350 g
	sec.	15-30	30	10	20	20	15	25	30
				1 - 5		1 - 21	1 - 21	13 - 21	13 - 21
		turbo	turbo		turbo			+5 sec turbo	+5 sec turbo



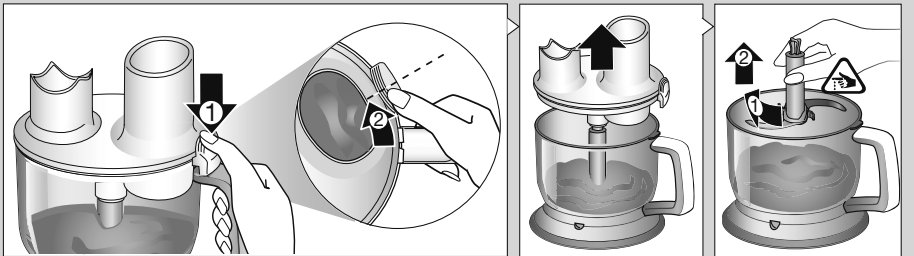
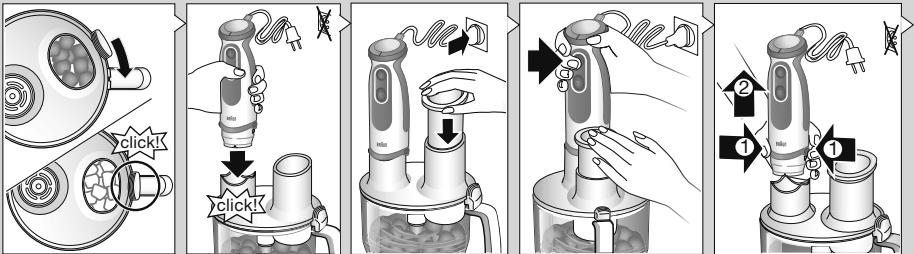
1250 ml

	max.	400 g	200 g	250 g	30 g	30	250 g	350 g	400 g	150 g + 700 ml	
	sec.	30	20-30	15	15	15	15	15	15	60 + 15	
				1 - 5		5 - 13	1 - 9	13-17	13 - 17		
		turbo	turbo		turbo			+5 sec turbo	+5 sec turbo	turbo	

D



1500 ml

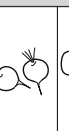
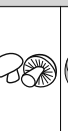
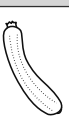
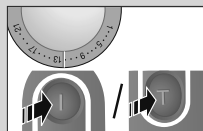
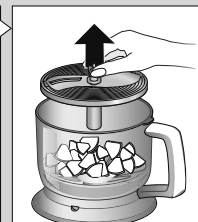
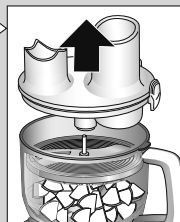
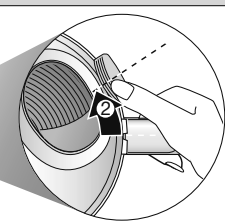
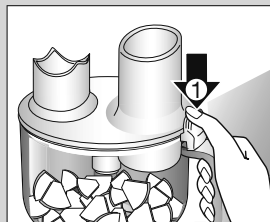
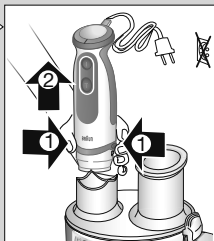
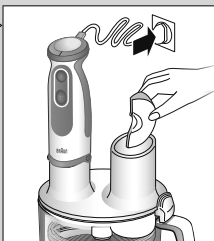
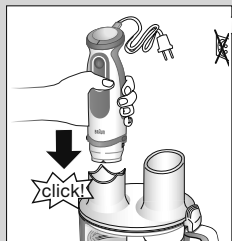
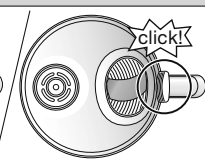
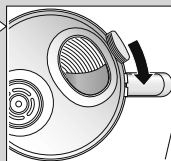
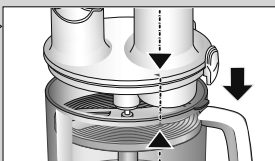
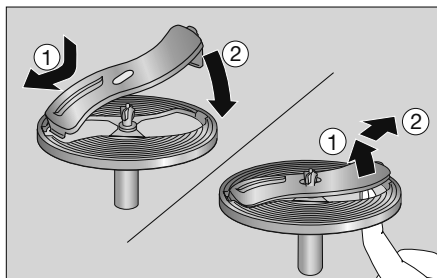
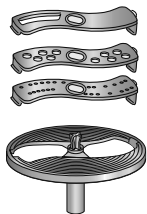


	1cm	1cm									
max.	700 g	500 g	500 g	30 g	30 g	500 g	500 g	500 g	500 g	400 g	200 g
sec.	15-30	30	10	20	20	15	25	30	20	45-60	60
			1 - 5		1 - 21	1 - 21	13-21	13-21	8 - 13		
	turbo	turbo		turbo			+5 sec turbo	+5 sec turbo		turbo	turbo

E



1500 ml



1 - 9

1 - 9

13 - 17

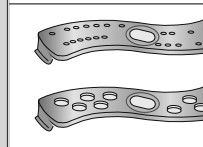
9 - 13

13 - 21

9 - 13

9 - 13

13 - 21



1 - 9

1 - 9

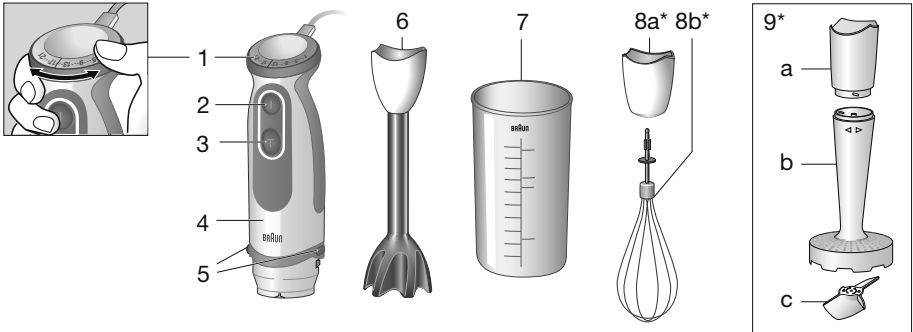
13 - 21

9 - 13

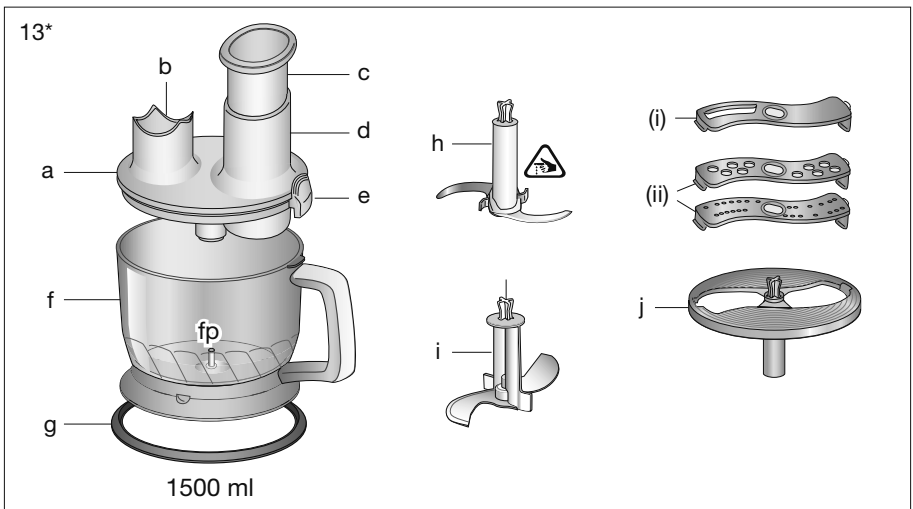
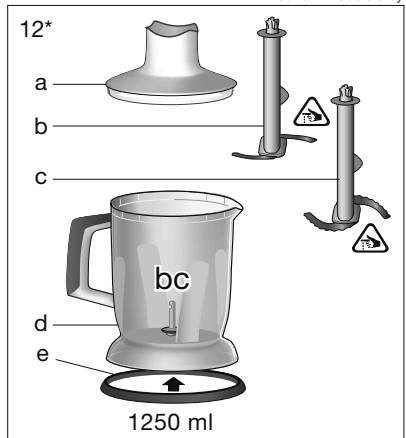
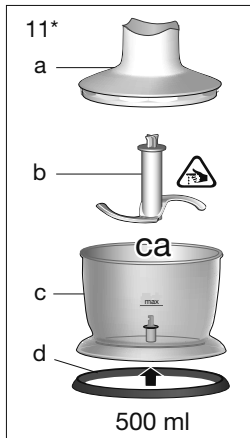
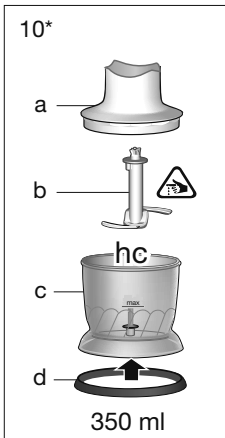
9 - 13

13 - 21

turbo



*certain models only



1. בורר מהירות פעולה
2. הדלקה וכיבוי
3. כפתור "טורבו"
4. בית מנוע
5. כפתורי שחרור מהיר
6. מוט ערבול
7. מכל גבוה
8. אביזר הקצפה
- * רק בדגמים MQ5245 + MQ5235**
- a. מתאם
- b. מקצף
9. אביזר ממחה
- * לא מסופק**
- a. מתאם
- b. מוט ממחה
- c. זרוע
10. אביזר קיצוץ קטן 350 מ"ל
- * רק בדגמים MQ5245 + MQ5220**
- a. מכסה מכל (עם ממסר)
- b. להב קיצוץ
- c. מכל 350 מ"ל
- d. טבעת נגד החלקה
11. אביזר קיצוץ בינוני 500 מ"ל
- * רק בדגם MQ5235**
- a. מכסה מכל (עם ממסר)
- b. להב קיצוץ
- c. מכל 500 מ"ל
- d. טבעת נגד החלקה
12. אביזר קיצוץ גדול 1250 מ"ל
- * רק בדגם MQ5245**
- a. מכסה מכל (עם ממסר)
- b. להב קיצוץ
- c. להב ריסוק קרח
- d. מכל 1250 מ"ל
- e. טבעת נגד החלקה
13. אביזר מעבד מזון 1500 מ"ל
- * לא מסופק**
- a. מכסה מכל (עם ממסר)
- b. מתאם למנוע
- c. דוחסן
- d. צינור הזנה
- e. תפס
- f. מכל עיבוד
- g. טבעת נגד החלקה
- h. להב קיצוץ
- i. או לישא
- j. תושבת לאביזרי משנה
- אביזר פריסה
 - אביזר גריסה (עדינה/ גסה)

שליטה במהירות הפעולה

- מוט הערבול מצוייד בבורר מהירות פעולה ארגונומטרי **1** המאפשר התאמת מהירות תוך כדי פעולה באמצעות יד אחת בלבד.
- לחיצה על כפתור "טורבו" **3** מפעילה אותו במהירות הגבוהה ביותר וכן מאפשרת הפעלה ב"פולסים" עוצמתיים מבלי קשר למצב בורר המהירות.

מוט הערבול (איור A)

ניתן לערבול מרקים, רטבים, מילקשייקים, מיונז, מזון תינוקות וכו'.

1. הרכיבו את מוט הערבול **6** על בית המנוע **4** עד שיישמע צליל נקישה של נעילה.
2. הכניסו את המזון למכל העיבוד (עדיף צר וגבוה למניעת התזות).
3. חברו את המכשיר לחשמל והפעילו אותו במהירות הרצויה. מומלץ להפעיל במצב "טורבו" לתוצאות אופטימליות.
 - למניעת התזות, טבלו את מוט הערבול בתוך הנוזל לפני הפעלתו.
 - הקפידו לעבור על פני כל חלל מכל העיבוד.
4. לאחר השימוש, נתקו מהחשמל ולחצו על כפתורי השחרור המהיר **5** כדי לפרק את מוט הערבול.

זהירות

- ▲ אין לאפשר לנוזל להגיע מעל הסימון שעל מוט הערבול.
- ▲ סיר בישול חם יש להסיר קודם מהכיריים ולהניח לו להתקרר לטמפרטורת החדר לפני הערבול.
- ▲ אין להניח את הבלנדר בתוך כלי על הכיריים כאשר אינו בשימוש.
- ▲ אין לאפשר לאביזר להשתפשף בדופנות הסיר/מכל הערבול.
- ▲ אם מצטבר מזון על דופנות המכל, יש לעצור ולגרדו באמצעות מרית רכה.
- ▲ אם משהו נתקע בלהבים, נתקו את המכשיר מהחשמל לפני הפינוי.

אביזר ההקצפה (איור A)

יש להשתמש באביזר ההקצפה אך ורק להכנת קצפת משמנת מתוקה, ביצים וכו' או עוגות ספוג.

1. הרכיבו את המקצף **8b** על המתאם **8a**.
2. הרכיבו את המתאם על בית המנוע **4** עד שיישמע צליל נקישה של נעילה.
3. הכניסו את המזון למכל העיבוד.
4. חברו את המכשיר לחשמל והפעילו אותו במהירות הרצויה.
5. לאחר השימוש, נתקו מהחשמל ולחצו על כפתורי השחרור המהיר **5** כדי לפרק את המתאם מבית המנוע.
6. הפרידו בין המקצף והמתאם.

עצות שימושיות

- אחזו במכשיר בשיפוע קל והניעו אותו סביב בכיוון השעון.
- למניעת התזות, התחילו במהירות איטית והשתמשו במכל גבוה.
- למניעת התזות, טבלו את המקצף בתוך הנוזל לפני הפעלתו.
- לפני הקצפת ביצים, וודאו שאין שאריות שומן על המקצף או במכל. אין להקציף בו זמנית מעל 4 חלבוני ביצה.
- מומלץ להשתמש בשמנת להקצפה 30% שומן מקוררת לטמפרטורה $4-8^{\circ}\text{C}$. אין להקציף בו זמנית מעל 400 מ"ל שמנת.

אביזר ממחה (איור B)

יש להשתמש באביזר הממחה להכנת מחית ("פירה") מירקות ומפירות מבושלים כמו תפוחי אדמה, בטטות, עגבניות, שזיפים, תפוחים וכו'.

לתשומת הלב

- האביזר אינו מיועד לעיבוד מזון קשה שעלול לגרום לו נזק בלתי הפיך.
 - יש להקפיד על קילוף, גילעון ובישול הירקות והפירות כדי להבטיח שהמזון יהיה רך מספיק לפני השימוש באביזר.
1. הרכיבו את המתאם **9a** על מוט הממחה **9b** וסובבו בכיוון השעון עד לנעילה במקום.
 2. הפכו את אביזר הממחה והרכיבו על המוט את הזרוע **9c** שלו. סובבו נגד כיוון השעון עד לנעילה במקום.
 3. הרכיבו את אביזר הממחה על בית המנוע **4** עד שיישמע צליל נקישה של נעילה.
 4. חברו את המכשיר לחשמל והפעילו אותו במהירות הרצויה.
 - למניעת התזות, טבלו את מוט הערבול בתוך הנוזל לפני הפעלתו.
 - הקפידו לעבור על פני כל חלל מכל העיבוד.
 5. לאחר השימוש, נתקו מהחשמל ולחצו על כפתורי השחרור המהיר **5** כדי לפרק את האביזר מבית המנוע. המשיכו לפרק את החלקים בסדר פעולות הפוך מסדר ההרכבה.

זהירות

- ▲ סיר בישול חם יש להסיר קודם מהכיריים ולהניח לו להתקרר לטמפרטורת החדר לפני הערבול.
- אין לאפשר לאביזר להשתפשף בדופנות הסיר/הקערה.
- אם מצטבר מזון על דופנות הסיר/הקערה, יש לעצור ולגרדו באמצעות מרית רכה.
- יש לאחוז בדופנות הסיר/הקערה ביד הפנויה.
- אין למלא את הסיר/הקערה מעל מחצית מהקיבולת.
- לאחר כל הפעלה רצופה יש לאפשר למכשיר להתקרר במשך 4 דקות.

אביזרי הקיצוץ (איור C)

שלושת אביזרי הקיצוץ (10, 11, 12), מתאימים לקיצוץ גבינה קשה, בצל, עשבי תיבול, שום, ירקות, לחם, קרקרים, אגוזים ולהכנת מנות קטנות של מחית לתינוקות בהתאם לטבלת קיבולות, מהירויות וזמנים. מזון קשה יש לקצוץ במהירות הגבוהה ביותר.

- אביזרי הקיצוץ אינם מתאימים לקיצוץ מזון קשה במיוחד, כמו אגוזים, קוביות קרח, פולי קפה, דגנים או תבלינים קשים.
 - אביזר הקיצוץ הקטן 10 לא מתאים לקיצוץ בשר.
 - רק אביזר הקיצוץ הגדול 12 מתאים לריסוק קרח.
1. חתכו את המזון לקוביות בגודל 1-2 ס"מ (הגודל תלוי בקשיות המזון) והסירו ממנו חלקים קשים כמו עצמות או גלעינים.
 2. הרכיבו את טבעת הגומי המתאימה מתחת לתחתית המכל (כדי למנוע ממנו לזוז על משטח העבודה).
 3. הסירו את כיסוי הפלסטיק מהלהב. אחזו בלהב בזהירות, אך ורק באמצעות החלק העליון שלו העשוי המפלסטיק.
- ▲ הזהרו שלא להפצע - הלהב חד מאד!**
4. הרכיבו את הלהב על הציר שבתחתית המכל. לחצו כלפי מטה וסובבו עד לנעילה במקום.
 - לריסוק קרח באביזר הקיצוץ הגדול 12, הרכיבו את להב ריסוק הקרח 12c במקום הלהב הרגיל והכניסו למכל עד 7 קוביות קרח.
 5. הכניסו פנימה למכל את המזון והרכיבו מעל את המכסה.
 6. הרכיבו את בית המנוע 4 על מכסה מכל הקיצוץ עד שישמע צליל נקישה של נעילה.
 7. חברו את המכשיר לחשמל והפעילו תוך אחיזת בית המנוע ביד אחת והמכל ביד השנייה.
 - קצצו תמיד מזון קשה (כמו למשל גבינת פרמזן) במהירות הגבוהה יותר.

8. לאחר השימוש, נתקו מהחשמל ולחצו על כפתורי השחרור המהיר **5** כדי לפרק את המכסה מבית המנוע. המשיכו לפרק את החלקים בסדר הפוך מסדר ההרכבה.

זהירות

- ▲ אין להכניס מזון מעל למפלס המסומן בקוו MAX.
- ▲ אין להכניס למכל מזון חם מדי - יש לאפשר לו להתקרר כדי להמנע מסכנת כווייה ונזק למכל.
- יש לאפשר למכשיר להתקרר לאחר כל 2 דקות הפעלה רצופה (מזון רטוב) או 30 שניות הפעלה רצופה (מזון קשה/יבש). יש להניח למנוע להתקרר במשך 3 דקות לפני המשך הפעלה!
- ▲ יש להפסיק את פעולת המכשיר בכל מקרה של האטת מהירות או רעידות חזקות.
- ▲ אין להפעיל מעל הזמן הנקוב בטבלת קיבולות, מהירויות וזמנים.
- ▲ אין להכניס את מכל עיבוד המזון למיקרוגל!

אביזר מעבד מזון

אביזר מעבד מזון מתאים למטרות הבאות:

- קיצוץ, ערבול וערבוב חמאה רכה.
- לישת בצק בכמות שלא תעלה על 250 גרם קמח.
- פריסה וגריסה.
- הכל בהתאם לטבלת קיבולות, מהירויות וזמנים.

קיצוץ (איור D)

1. חתכו את המזון לקוביות בגודל 1-2 ס"מ (הגודל תלוי בקשיות המזון) והסירו ממנו חלקים קשים כמו עצמות או גלעינים.
2. הרכיבו את טבעת הגומי **13g** מתחת לתחתית המכל (כדי למנוע ממנו לזוז על משטח העבודה).
3. הסירו את כיסוי הפלסטיק מלהב הקיצוץ **13h**. אחזו בלהב בזehירות, אך ורק באמצעות החלק העליון שלו העשוי המפלסטיק.
- ▲ הזהרו שלא להפצע - הלהב חד מאד!**
4. הרכיבו את הלהב **13h** על הציר שבתחתית המכל. לחצו כלפי מטה וסובבו עד לנעילה במקום.
5. הכניסו פנימה למכל את המזון והרכיבו מעל את המכסה באופן שהתפס **13e** פונה לימין ידית המכל בחפיפה לסימונים.
6. נעלו את המכסה בסיבוב עם כיון השעון עד שיישמע צליל נקישה של נעילה.
7. הרכיבו את בית המנוע **4** על המתאם למנוע **13b** עד שיישמע צליל נקישה של נעילה.
8. חברו את המכשיר לחשמל והכניסו את הדוחסן **13c** לצינור ההזנה **13d**.
9. הפעילו תוך אחיזת בית המנוע ביד אחת והמכל ביד השניה.
10. לאחר השימוש, נתקו מהחשמל ולחצו על כפתורי השחרור המהיר **5** כדי לפרק את המתאם מבית המנוע.

11. תוך כדי לחיצה על התפס של המכסה **13e**, סובבו את המכסה נגד כיוון השעון כדי לפתוח אותו.
12. הסירו בזהירות את להב הקיצוץ תוך סיבוב קל ואחר כך הוציאו את המזון מהמכל.

זהירות

- ▲ כדי למנוע נזק בלתי הפיך, אין להשתמש באביזר מעבד המזון לקיצוץ מזון קשה במיוחד כגון אגוזים בקליפתם, קוביות קרח, פולי קפה, דגנים או תבלינים קשים כמו למשל אגוז מוסקט.
- ▲ אין להפעיל מעל הזמן הנקוב בטבלת קיבולות, מהירויות וזמנים.
- ▲ אין להכניס את מכל עיבוד המזון למיקרוגל!

לישה (איור D)

1. הרכיבו את וו הלישה **13i** על הציר שבתחתית המכל. לחצו כלפי מטה וסובבו עד לנעילה במקום.
2. הכניסו פנימה למכל עד 250 גרם קמח ואת שאר המצרכים היבשים (לא את הנוזלים).
3. סגרו את המכסה והרכיבו את האביזר על בית המנוע כמתואר בסעיף: "קיצוץ".
4. חברו לחשמל והפעילו במהירות 21.
5. הוסיפו את הנוזלים תוך כדי פעולה.
6. לאחר השימוש, פרקו כמתואר בסעיף: "קיצוץ".

זהירות

- ▲ לאחר כל דקת פעולה יש להניח למנוע להתקרר במשך 10 דקות!
- ▲ אין להכניס את מכל עיבוד המזון למיקרוגל!

פריסה / גריסה (איור E)

1. הרכיבו את האביזר הרצוי (אביזר פריסה או אביזר גריסה עדינה/ גסה) על התושבת לאביזרי משנה **13j**.
2. הרכיבו התושבת לאביזרי משנה **13j** על הציר שבתחתית המכל. לחצו כלפי מטה וסובבו עד לנעילה במקום.
3. סגרו את המכסה והרכיבו את האביזר על בית המנוע כמתואר בסעיף: "קיצוץ".
4. חברו לחשמל והכניסו לצינור ההזנה **13d** את המזון.
5. הפעילו את המכשיר ודחפו בזהירות פנימה את המזון באמצעות הדוחסן **13c**.
6. אין לדחוף מרכיבי מזון לתוך מכשיר פועל באמצעות האצבעות!
לאחר השימוש, פרקו כמתואר בסעיף: "קיצוץ".

זהירות

- ▲ אין להפעיל מעל הזמן הנקוב בטבלת קיבולות, מהירויות וזמנים.
- ▲ אין להכניס את מכל עיבוד המזון למיקרוגל!

זהירות

- ▲ הקפידו לשלוף את התקע משקע החשמל לפני הניקוי!
- ▲ הקפידו לא לגעת בלהבים החדים!
- ▲ אין להשתמש במברשת גסה או במטליות/ספוגיות ניקוי שוחקות.
- ▲ אין להשתמש בחומרי ניקוי חריפים או שוחקים.

נקיון ראשוני לפני פרוק המכשיר

שפכו למכל בו השתמשתם, או לכלי אחר, מים פושרים עם מעט סבון כלים והפעילו בתוכו את האביזר בו השתמשתם, למשך מספר שניות.

נקיון יסודי

1. פרקו את כל החלקים בסדר הפוך לסדר ההרכבה. ניתן לפרק גם את טבעות הגומי נגד החלקה שבתחתית.
2. נקו את בית המנוע **4** והמתאמים **8a**, **9a** באמצעות מטלית מעט לחה. אין לטבול אותם במים או בכל נוזל אחר!
3. שטפו את מכסי המכל (עם ממסר) **11a**, **12a**, **13a** במים חמימים עם נוזל לניקוי כלים - אין לטבול אותם במים!
4. שטפו את שאר החלקים (למעט בית המנוע, המתאמים והמכסים) ידנית או במדיח כלים.

עצה

כתמי צבע ניתן להסיר באמצעות ניגוב במטלית עם מעט שמן צמחי.

אחסון

- יש להניח את כל חלקי המכשיר לייבוש מלא לפני אחסון.
- יש לאחסן את המכשיר במקום בטוח ויבש ושאינו נגיש לילדים.

